

## ПРАКТИЧЕСКОЕ ЗАНЯТИЕ № 35 ИЗУЧЕНИЕ ПО МУЛЯЖАМ СТРОЕНИЯ ОРГАНА ЗРЕНИЯ

**Цель:** изучить строение и функции глазного яблока и вспомогательного аппарата глаза.

**Оснащение:** муляжи глазного яблока, таблицы по теме, презентация по теме.

**После выполнения практической работы студент должен уметь:**

– находить на наглядных пособиях составные части зрительного анализатора.

**Студент должен знать:**

– строение, вспомогательной аппарат, проводящие пути органа зрения.

Практическая работа способствует формированию следующих **общих компетенций:**

– **ОК 9.** Ориентироваться в условиях частой смены технологий в профессиональной деятельности;

– **ОК 13.** Вести здоровый образ жизни, заниматься физической культурой и спортом для укрепления здоровья, достижения жизненных и профессиональных целей.

Практическая работа способствует формированию следующих **профессиональных компетенций:**

– **ПК 1.2.** Проводить диагностические исследования;

– **ПК 3.3.** Выполнять лечебные вмешательства по оказанию медицинской помощи на догоспитальном этапе.

### ПЛАН ЗАНЯТИЯ

- I. Входной контроль.
- II. Инструктаж к практической работе.
- III. Самостоятельная работа студентов.
- IV. Домашнее задание.
- V. Выводы. Оценка.

### ХОД ЗАНЯТИЯ

#### I. Ответьте на вопросы входного контроля.

1. Назовите части органа зрения.
2. Латинское название глаза.
3. Перечислите оболочки глазного яблока.
4. Покажите их части на наглядных пособиях.
5. Назовите светочувствительные рецепторы глаза.

#### II. Инструктаж к практической работе.

Используя материалы учебника, атласа, наглядные пособия, изучите строение органа зрения и проводящие пути зрительного анализатора.

#### III. Самостоятельная работа студентов.

1. Рассмотрите рисунок 1 и сделайте необходимые обозначения.

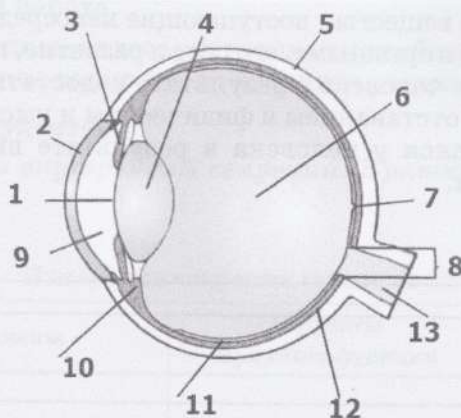
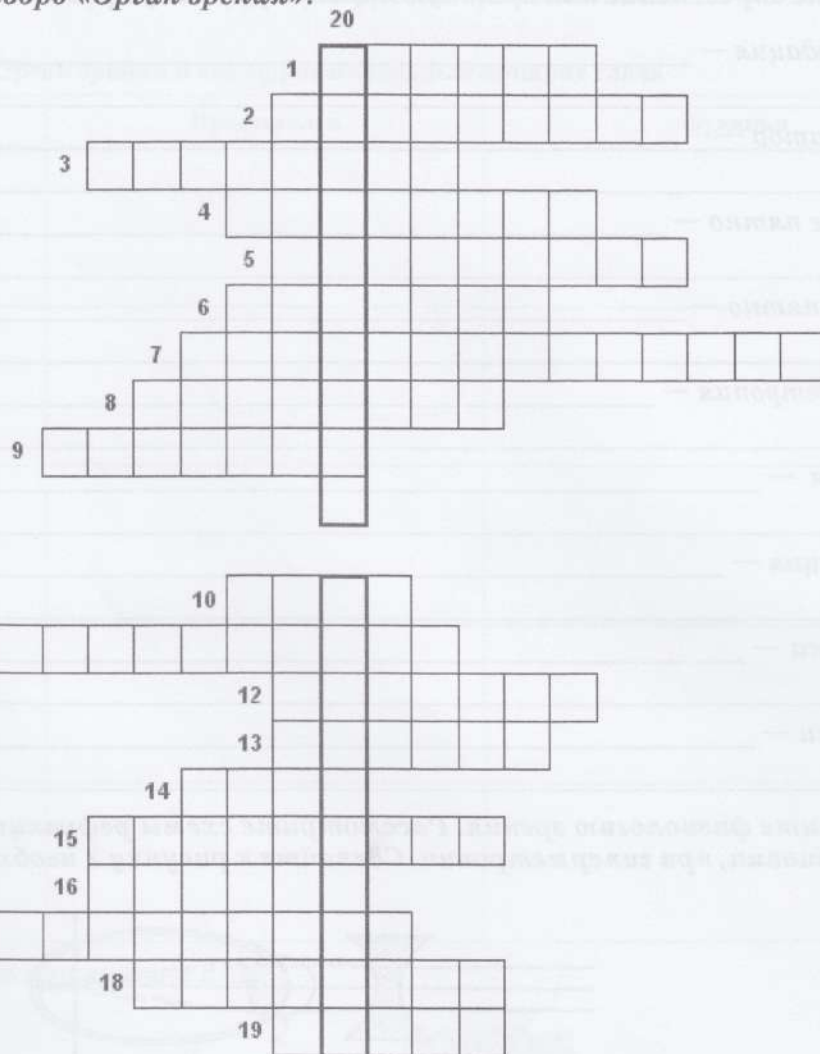


Рис. 1

Схема строения органа зрения

2. Разгадайте кроссворд «Орган зрения».



1. Небольшое отверстие в центре радужной оболочки, которое рефлекторно с помощью мышц может расширяться или сужаться, пропуская в глаз необходимое количество света.
2. Двояковыпуклое прозрачное образование, расположенное за зрачком.
3. Выпукло-вогнутая линза, через которую свет проникает внутрь глаза.
4. Внутренняя оболочка глаза.
5. Отростки нервных клеток или специализированные нервные клетки, реагирующие на определенные раздражители.
6. Рецепторы сумеречного света.
7. Нарушение зрения, при котором хрусталик теряет эластичность и близко расположенные предметы расплываются.
8. Углубление в черепе.
9. Вспомогательный аппарат, защищающий глаз от пыли.
10. Орган зрения.
11. Прозрачное и бесцветное тело, заполняющее внутренность глаза.
12. Средняя часть сосудистой оболочки, в которой содержится пигмент, определяющий цвет глаз.
13. Место выхода зрительного нерва, где нет рецепторов.
14. Один из вспомогательного аппарата.
15. Наружная оболочка.
16. Белковая оболочка.
17. Нарушение зрения, когда изображение предмета фокусируется перед сетчаткой и поэтому воспринимается как расплывчатое.
18. Рецепторы, способные реагировать на цвета.
19. Защитные образования от стекающего со лба пота.
20. Сложная система, обеспечивающая анализ раздражения и контролирующая двигательную и трудовую деятельность человека.

3. Дайте определение или краткую характеристику приведенным ниже терминам.

Аккомодация — \_\_\_\_\_

Дилататор — \_\_\_\_\_

Желтое пятно — \_\_\_\_\_

Слепое пятно — \_\_\_\_\_

Гиперметропия — \_\_\_\_\_

Миопия — \_\_\_\_\_

Рефракция — \_\_\_\_\_

Колбочки — \_\_\_\_\_

Палочки — \_\_\_\_\_

4. Изучите физиологию зрения. Рассмотрите схемы рефракции при нормальном зрении, при миопии, при гиперметропии. Сделайте к рисунку 2 необходимые обозначения.

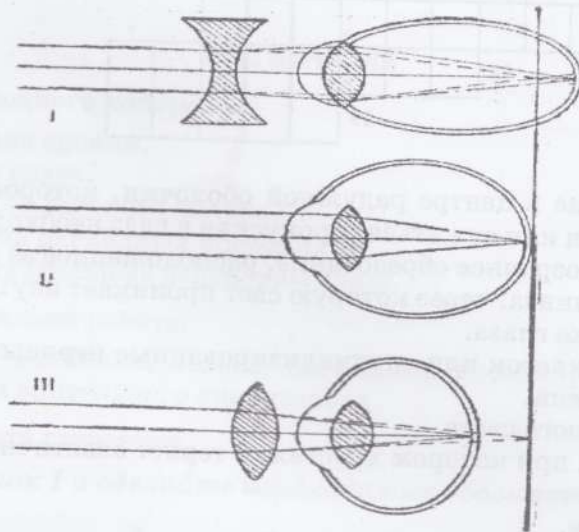


Рис. 2  
Аномалии преломления лучей в глазу

5. Краткие сведения о строении и функции органа зрения записать в таблицу 1.

Таблица 1

Орган зрения и его вспомогательный аппарат глаза

Части органа зрения	Представлен	Функции
1. Вспомогательный аппарат: а) защитный аппарат		
б) двигательный аппарат		
в) слезный аппарат		
2. Глазное яблоко: а) оболочки		
б) внутреннее ядро		

6. Сделайте подписи к рисункам 2-3.

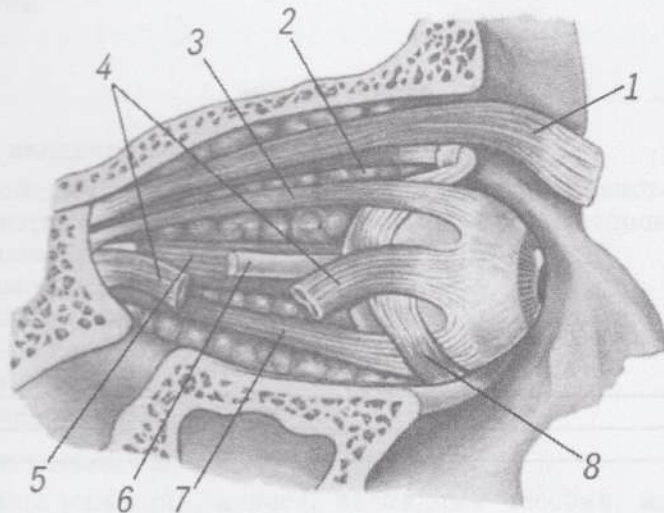
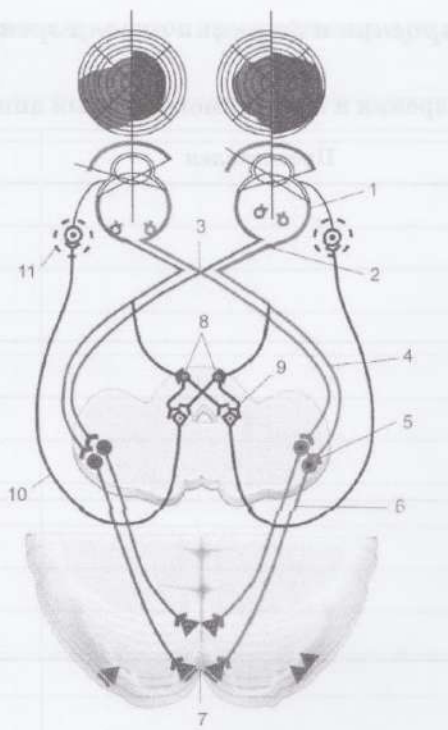


Рис. 2  
Глазодвигательные мышцы



**Рис. 3**  
Проводящие пути зрительного анализатора

**IV. Домашнее задание:**

---



---

**V. Выводы:**

---



---



---

Оценка \_\_\_\_\_ Подпись преподавателя \_\_\_\_\_.

## ПРАКТИЧЕСКОЕ ЗАНЯТИЕ № 36 ИЗУЧЕНИЕ СТРОЕНИЯ ОРГАНА СЛУХА И КОЖИ

**Цель:** изучить анатомо-физиологические особенности анализаторов слуха и равновесия; изучить строение и функции кожи.

**Оснащение:** таблицы по теме, презентация по теме.

**После выполнения практической работы студент должен уметь:**

– находить и показывать на барельефах и муляжах отделы органов слуха, равновесия, слои кожи.

**Студент должен знать:**

- строение органа слуха и равновесия;
- схему слухового и вестибулярного аппаратов;
- строение и функции кожи.

Практическая работа способствует формированию следующих **общих компетенций:**

– **ОК 9.** Ориентироваться в условиях частой смены технологий в профессиональной деятельности;

– **ОК 13.** Вести здоровый образ жизни, заниматься физической культурой и спортом для укрепления здоровья, достижения жизненных и профессиональных целей.

Практическая работа способствует формированию следующих **профессиональных компетенций:**

– **ПК 1.2.** Проводить диагностические исследования;

– **ПК 3.3.** Выполнять лечебные вмешательства по оказанию медицинской помощи на догоспитальном этапе.

### ПЛАН ЗАНЯТИЯ

I. Входной контроль.

II. Инструктаж к практической работе.

III. Самостоятельная работа студентов.

IV. Домашнее задание.

V. Выводы. Оценка.

### ХОД ЗАНЯТИЯ

**I. Ответьте на вопросы входного контроля.**

1. Назовите и покажите на таблицах отделы органа слуха и равновесия.
2. Где находятся центры слухового и вестибулярного анализаторов?
3. Каким образом происходит восприятие звука?
4. Назовите составные части слоев кожи.
5. Перечислите функции кожи.
6. Объясните строение наружного, среднего и внутреннего уха.
7. Объясните строение кожи.
8. Объясните значение производных кожи.

**II. Инструктаж к практической работе.**

Используя материалы учебника, атласа, наглядные пособия, изучите строение органа слуха и кожного анализатора.

**III. Самостоятельная работа студентов.**

*1. Рассмотрите рисунок 1 и сделайте необходимые обозначения.*

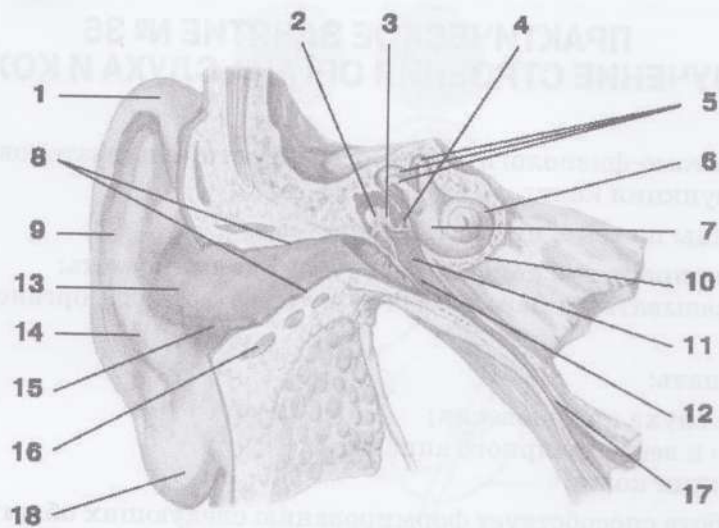


Рис. 1  
Внутреннее строение органа слуха

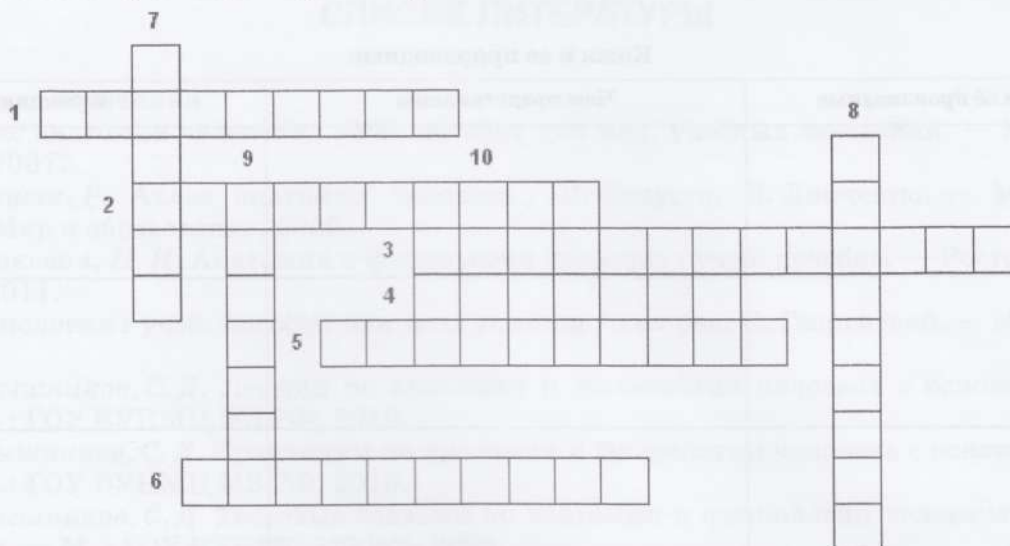
2. Данные о строении органа слуха запишите в таблицу 1.

Составные части слухового анализатора и их функции

Таблица 1

Название отдела	Чем представлен	Выполняемая функция
1. Наружное ухо		
2. Среднее ухо		
3. Внутреннее ухо		

3. Разгадайте кроссворд «Орган слуха».



1. Слуховая косточка, упирающаяся в барабанную перепонку.
2. Состояние, когда на орган слуха происходит интенсивное систематическое воздействие звука.
3. Аппарат, включающий в себя орган слуха и равновесия.
4. Ухо, заполненное воздухом.
5. Перепонка, преобразующая воздушные звуковые волны в механические колебания.
6. Слуховая косточка, находящаяся между молоточком и стремечком.
7. Спирально закрученный канал.
8. Слуховая косточка.
9. Состояние, когда происходит поражение слуховых рецепторов и слухового нерва.
10. Липкое желтое вещество, задерживающее пыль и уничтожающее микробы.

4. Изучите строение кожи и сделайте необходимые обозначения к рисунку 2.

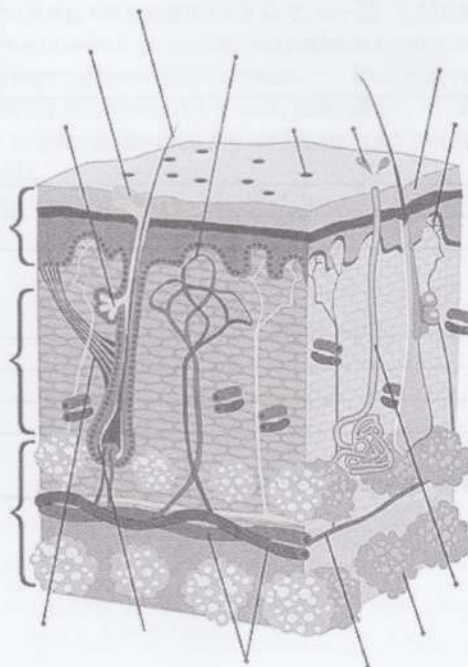


Рис. 2  
Строение кожи



5. Краткие сведения о строении и функциях кожи запишите в таблицу 2.

Таблица 2

Кожа и ее производные

Кожа и её производные	Чем представлены	Функции
Эпидермис		
Дерма		
Гиподерма		
Железы кожи		
Волосы		
Ногти		

IV. Домашнее задание:

---



---



---

V. Выводы:

---



---



---

Оценка \_\_\_\_\_ Подпись преподавателя \_\_\_\_\_.